

ZOOLOGIA. Descripción de algunos insectos nuevos chilenos, por don Rodolfo Amando Philippi.—Comunicación del mismo, como la anterior.

Curis magnifica. Ph.

C. grosse punctata, subtus aureo-aenea, minus punctata, nitidior, supra in medio obscurior, fere nigro-aenea; elytris subtricotatis, ad marginem lateralem maculis tribus aureis notatis; margine valde serrato.—Longit. specim. majoris $11\frac{1}{2}$ lin.; latit. $4\frac{1}{2}$ lin.

D. Jerman Krause halló este precioso Coleóptero en el lugar llamado: *Los Ulmos* en la prov. de Valdivia.

Toda la cara superior del insecto está cubierta de pelitos cortos blancos, i de puntos impresos gruesos i bastante apartados. mas aproximados solo en los lados del protórax i en medio de la frente; en la cara inferior los puntos son mas finos, ménos hondos i mui escasos en la línea mediana, pero los pelitos son mas largos.—La frente tiene una escavacion longitudinal i el *epístomo es profundamente escotado en forma de triángulo*. El labio superior es corto, escotado i pardo.—El primer artículo de las *antenas* es en forma de cono alargado, el segundo tiene solamente la mitad de la longitud del primero, el tercero es un poco mas largo que el primero; los cuarto, quinto hasta el noveno son en forma de triángulo, i su ángulo libre es mui prominente, sobre todo en los machos, de modo que sus antenas son notablemente aserradas; la longitud del cuarto es dos tercios de la del tercero; el quinto i sexto son de la misma longitud; la longitud de los siguientes disminuye gradualmente, el último es de una forma aovada alargada i tan largo como el antecedente. En la hembra los tres primeros artículos tienen una puntuacion mui gruesa i son de un verde bronceado, los demas artículos son de un pardo negruzco i finamente punteados; en el macho solo el primer artículo está hecho como los tres primeros de la hembra.—El *protórax* es casi tan ancho como los elitros, por lo ménos una i media vez tan ancho como largo; su borde posterior es feblemente bisinuado, el anterior anchamente escotado, los laterales paralelos posteriormente, en la mayor parte de su longitud, i aun un poco cóncavos, (de modo que sus ángulos posteriores salen mui agudos,) i encorvados en la parte anterior; los ángulos anteriores son mui prominentes. La superficie muestra de cada lado cerca

del borde una ancha depresion, i en el medio una línea longitudinal poco honda en la mayor parte, i solo bien espresada cerca del borde posterior. El medio es mas bien de un verde bronceado, los lados de un verde dorado.—El *escutelo* es pequeño, casi trasversal, liso.—Los *elitros* son apenas mas anchos que el protórax; sus bordes son paralelos en las tres cuartas partes de su longitud, despues se encorvan gradualmente, i su estremidad es redondeada conjuntamente. Los bordes son relevados desde la mitad de su longitud, i fuertemente aserrados; los dientes son mui agudos en forma de espinitas, i en el macho la última es mui prominente. Este tiene tambien las tres costillas mas visibles que la hembra; la primera corre paralela a la sutura, la segunda principia en el hombro, corre en línea oblicua hácia la primera hasta alcanzar los dos quintos de su longitud, i entónces sigue paralela a la primera; la tercera, la mas exterior corre en todo paralela a la segunda, i es ménos elevada. En el hombro hai entre la primera i la segunda un hoyuelo. El color es un verde azul o un azul verde mui oscuro; cerca del borde se ve en cada elitro tres lunares de un dorado mas o ménos rojo; el primero principia mui angosto en el hombro, se ensancha poco a poco hasta que alcanza a la mitad de la longitud, en donde llena el espacio entre el borde i la tercera costilla; el segundo es trasversal casi en forma semilunar mirando con la convexidad adelante, i va del borde hasta la primera costilla; el tercero es un poco mas pequeño, oblicuo, pero alcanza tambien a la primera costilla.—Las patas son de un verde dorado i medianamente puntuadas. Los tarsos anteriores son un poco mas cortos que su pierna; el primer artículo es mas largo que el segundo, los siguientes disminuyen de longitud pero aumentan de ancho, de modo que el cuarto es casi mas ancho que largo. Los tarsos posteriores son casi tan largos como sus piernas, bastante cenceñas, sobre todo el primer artículo, que es casi tan largo como los siguientes tres reunidos.—La parte inferior del cuerpo muestra casi la misma configuracion como en la *Curis bella*; el último segmento del abdómen es truncado con cuatro dientecitos romos en la hembra, i escotado en forma de triángulo en el macho.

Platynocera bicolor Ph.

H. corpore nigro, villosa; antennis fulvis, apice nigrescentibus; pedibus fulvis, tarsis nigris; elytris basi fulvis, mox ex utroque latere

angustatis, perangustis et nigris, apice latioribus.—Long. 6 lin., latit. $1\frac{3}{4}$ lin.

Vive en la provincia de Valdivia i parece ser mui raro.

La cabeza i el tórax son negros i densamente peludos; el escutelo i el abdómen son casi pelados i de un negro azul. La cabeza muestra una puntuación densa i fina, tiene una concavidad longitudinal i en esta un surco mui fino. Las partes de la boca son negras. Las antenas son poco mas cortas que el cuerpo; su primer artículo es mas bien en forma de huso que de porra, medianamente grueso; el segundo es mui corto, casi globular; el tercero es apenas mas grueso hácia su extremo, tan largo como el primero; el cuarto es mas corto que el tercero; el quinto mas largo que el tercero; el sexto, sétimo i octavo tan largos como el quinto pero comprimidos i ensanchados, el noveno i décimo son mas cortos pero igualmente comprimidos i ensanchados; el último es tan largo como el antecedente. El color es un amarillo que tira a orin, la punta de los artículos ocho i diez (no del nueve) i todo el último artículo son negros.—El protórax es tan largo como ancho, casi en forma de tonel, un poco encojido por delante, i sin espinas o tubérculos.—Los elitros son lampiños, relucientes en su parte basal, sin líneas elevadas, pero su tubérculo humeral es mui prominente; la parte ancha basal ocupa apenas un poco mas de la cuarta parte de la longitud; entonces el elitro se encoje rapidamente por ambos lados i forma una tira mui angosta i negra, que sin embargo termina con una punta un poco ensanchada en forma de cuchara.—Los muslos son bastante cortos i mas bien ahusados que en forma de porra; las tibias son del largo de los muslos i medianamente peludas como estos; los tarsos son negros, bastante gruesos, cortos; en los anteriores el primer artículo apénas mas largo que ancho; en los medianos es dos veces tan largo como ancho, e iguala a los dos artículos siguientes conjuntos. Los tarsos posteriores faltan al único ejemplar que he visto.

Hephaestion chalybeus Ph.

H. omnino chalybeus, praeter basin femorum posteriorum, tarsos que posticos; antennarum nigrarum articulis 9 et 10 albis: tuberculis dorsalibus prothocaritis obtusis parum prominentibus.—Long. 9 lin. Habitat in prov. Valdivia, rarissimus.

No conozco mas que un solo individuo de este bonito Lonjicornio. La cabeza es negra pero con visos violados, i muestra un surco lonji-

tudinal bastante marcado, sobre todo entre los dos tubérculos, que llevan las antenas. Estas son casi tan largas como el cuerpo, lo que me hace creer, que el individuo es macho; su primer artículo es en forma de porra, el segundo muy pequeño, globular, el cuarto es como la mitad del tercero, i el quinto igual al tercero en longitud, mientras los artículos siguientes son mas largos, a excepcion del último que es mas corto que el antecedente. En ninguna otra especie de este jénero el tercer artículo es tan pequeño. El protórax tiene la forma ordinaria, pero los dos tubérculos dorsales son muy obtusos i poco prominentes; su color i el de los elitros es de un hermoso azul metálico, que tira al violado. Los elitros son tan largos como el cuerpo, i principian a adelgazarse de ambos lados un poco antes de la mitad de su longitud, para formar poco a poco una tira muy angosta; tienen, pues, casi la misma forma como los del *H. macer* Newm i *annulipes* Ph. Las patas tienen la misma forma i las mismas proporciones como en las dos mentadas especies; las de las dos pares anteriores son enteramente negras con visos azules metálicos, pero las patas posteriores tienen la mitad basal de sus fémures, i todo el tarso blanco.

Las únicas especies con las cuales nuestro *H. chalybeus* se podría confundir son el *H. macer* i el *annulipes*, de los cuales se distingue sin embargo a primera vista por el hermoso color azul violado como acero, pues que ambas son de un negro mate. A eso agréguese que el *H. macer* tiene la base del primer artículo i el octavo artículo de las antenas blancas, i que la base del primer artículo de sus tarsos posteriores, así como el último artículo de estos son negros.—El *H. annulipes* tiene las antenas pintadas como el *H. macer* i así mismo los muslos i tarsos posteriores pero se conoce a primera vista por el anillo blanco de sus piernas posteriores.

Theonoe. Ph. (*)

NUEVO JÉNERO DE GEOCORISOS.

He recibido en estos días un pequeño insecto de la familia de los Geocorisos, que, aunque lo juzgo imperfecto i solo en estado de larva, muestra caracteres tan singulares, que no vacilo en formar con él un jénero nuevo, al cual doi el nombre de Theonoe, i que caracterizo

(*) Theonöë, nombre de una Ninfa.

brevemente así. *Cabeza* algo triangular, encojida detras de los ojos; ocelos nulos. Frente tan larga como las mejillas, aunque parezca mas corta cuando se mire desde arriba, por terminar las mejillas con dos tubérculos prominentes. Antenas mas largas que el cuerpo, insertas un poco mas arriba de la línea que se puede tirar desde los ojos a la base del chupador, de cuatro articulos; el primero en forma de perra, mas largo que la cabeza, el segundo el mas largo de todos, el cuarto algo ensanchado, en forma de huso.

Trompa o chupador casi tan larga como el cuerpo; su vaina de cuatro articulos, el cuarto casi tan largo como los dos antecedentes juntos. *Protórax* en forma de triángulo, con los ángulos laterales prominentes. No hai vestijio ni de élitros ni de alas. *Abdómen* mas corto que el pecho. *Fémures* comprimidos, bastante anchos; los posteriores notablemente mas grandes; las piernas posteriores ensanchadas en medio en forma de hoja. Tarsos de dos articulos i provistos de pelotas entre las uñas.

Caput subtriangulare pone oculos constrictum. Ocelli nulli. Frons longitudine malarum. Antennæ caput superantes, 4 articulatae; articulus primus clavatus, capite longior; secundus omniun longissimus, quartus latior, compressus, fusiformis. *Proboscis* fere longitudine corporis; vagina quadriarticulata, articulo ultimo antecedentes duos simul sumtos fere aequante. *Prothorax* hexagonus, vix capite latior vel longior. *Elytrorum alarumve* nullum vestigium. *Abdomen* thorace brevius et vix latius. *Femora* compressa, latiuscula, postica longe majora. Tibiæ anteriores simplices, posticæ medio foliaceo dilatatae. *Tarsi* biarticulati, praeter unguem arolias gerentes.

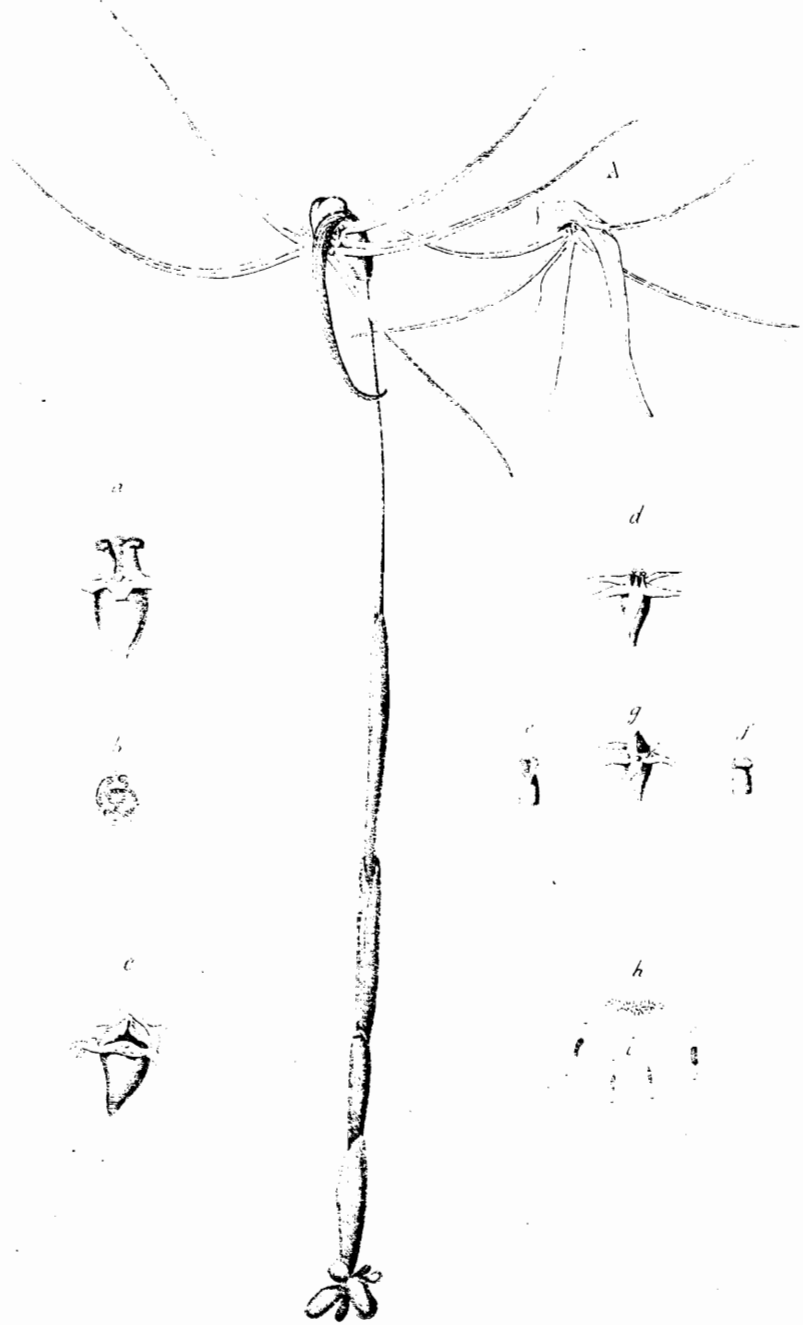
Doi a la especie el nombre de *spinigera*. Mide su cuerpo solo $2\frac{1}{2}$ lin. de lonjitud i $\frac{3}{4}$ de línea de anchura. El animal es bastante peludo. Su color es en jeneral un pardo oscuro, pero los dos articulos medianos de las antenas son de un bernejo claro; una línea angosta lonjitudinal de la cabeza, el borde anterior i los bordes laterales del protorox son de un rojo vivo casi como cinabrio. Los fémures anteriores son de un rojo bastante vivo con algunos puntos negros; las piernas anteriores son del mismo color en la mitad basal, pues viene un ancho anillo blanquizco, la estremidad es rojiza. El primer articulo de los tarsos es pálido, el segundo con las uñas i pelotas negro. Las patas posteriores tienen un color algo distinto; sus muslos son de un pardo mui oscuro; la parte anterior de las piernas es del mismo color con una línea de un rojo vivo en medio de la espan-

sion foliacea, toda la parte inferior es blanquizca. Los tarsos son como en las patas anteriores.—Los ojos globulares i mui prominentes están situados en la tercera parte de la longitud, como en la *Anisoscelis chilensis* Spin., cuya cabeza tiene la misma forma, pero en la *Theonoë* las mejillas están bien separadas por surcos anchos, bastante hondos i la estremidad de la cabeza muestra tres puntas, dos laterales bastante romas, que corresponden a las mejillas, i una mediana mui fina i mas larga, que es una espinita colocada encima de la frente, i estendida horizontalmente. Dos otras espinas puntiagudas pero ménos delgadas nacen una de cada lado un poco delante del ojo i al interior de éste, i se dirijen oblicuamente hácia adelante i hácia afuera. Detras de los ojos hai una depresion trasversal bastante honda, que no parece accidental.—El protórax es plano, un poco mas corto que la cabeza, i la distancia entre sus ángulos laterales es apenas mayo, que la entre los bordes exteriores de ambos ojos; su borde anterior i las partes anteriores de sus bordes laterales son casi de igual longitud i rectilíneos; el ángulo lateral es obtuso, i la parte posterior del borde lateral tiene apénas la mitad de la anterior. El mesotórax i metatórax juntos son un poco mas largos que el protórax, i tan anchos como él; sus bordes laterales son curvados sobre todo en la parte posterior, i el cuerpo está algo encojido entre el tórax i el abdómen.—El abdómen es mucho mas corto que el tórax, tan largo como ancho, i como orbicular, pero de cada lado se ven cuatro prominencias (los segmentos del abdómen) terminadas cada una con una espinita mui aguda, i el último segmento, que no alcanza tan atrás como el penúltimo muestra dos espinas erguidas.—Las patas son bastante largas i fuertes; los muslos posteriores son tan largos como la cabeza con el tórax; la pierna es del mismo largo, i la parte dilatada de ella ocupa la mitad de la longitud; la dilatacion del lado esterno es el doble mas ancha que la del lado interno, i tiene un dientecito como en la parte inferior de su borde, pero por lo demas todas las partes de las patas son lisas sin dientes o espinitas.

***Thanasimus ornatus* Ph.**

Th. rufus; elytris haud punctatis, medio fascia trasversa alba, haud elevata ornatis, pone fasciam nigris, apice ipso albis.—Long. fere 3 lin.

Este lindo insectito fué hallado cerca de Rancagua por el señor don Juan de la Cruz Cerda, quien lo obsequió al Museo. Todo el



Arachnitis uniflora Ph.

insectito está poblado de pelos bastante largos, mui blandos, blanquizcos, i tiene la forma jeneral de las especies chilenas de *Thanasimus*, e. d. la cabeza medida entre los ojos es notablemente mas ancha que el protórax, encojida detras de los ojos; los ojos son grandes, semiglobosos con una escotadura mui pequeña aunque bastante profunda; los tres últimos artículos de las antenas son notablemente mas anchos que los antecedentes, etc. La cabeza muestra una puntuacion fina pero bastante visible, pero en lo demas del insecto no veo puntuacion, i la superficie se muestra mas bien, si se quiere, finamente arrugada. La parte anterior del protórax tiene la forma de un anillo i está separada de lo demas de éste por un surquito transversal; no hai ni surcos ni elevaciones longitudinales, ni hoyuelos. La faja blanca transversal de los elitros tiene su borde posterior rectilíneo, el anterior un poco arqueado mirando la convexidad hácia adelante, i ésta bordeada anteriormente por un listoncito de un pardo oscuro. Toda la parte posterior de los elitros es un negro parduzco, a escepcion de la estremidad que es blanca.

Observacion.—El señor Lacordaire coloca (hist. nat. des insectes Coleoptères IV. p. 464 note) los *Thanasimus substriatus*, *acutipennis*, *eburneo-cinctus*, *Gayi*, *nudatus*, *costicollis*, *prasinus* de Spinola (es decir, todas las especies chilenas a escepcion del *Ph. impressus* i *proteus*) en la obra de Gay en el jénero *Epiclines*, cuyo tipo es el *E. Gayi* Chevr., insecto mui comun en la provincia de Santiago, etc. Pero las especies citadas se distinguen a primera vista de los *Epiclines* por sus ojos prominentes i la cabeza mas ancha que el protórax, i no puedo admitir la idea del señor Lacordaire.

Observacion segunda.—Reina la confusion mas grande en la obra de Gay respecto de los caracteres de *Thanasimus*. Zool. vol. IV. p. 392, leemos: «Palpi artículo último subovato valde truncato,» se debe poner Palpi *labiales* etc, porque los «Palpi maxilares» tienen el último artículo «valde *securiformis*,» Asi mismo se ha olvidado de poner línea 13 *maxilares* despues de la palabra de palpos.—El texto latin dice: «*Antennae filiformes*, intus subdentatae,» i línea 9 leemos: «Antenas *aumentando gradualmente* hácia su estremidad (debe entenderse de grosor). Pero entonces no se pueden llamar *filiformes*. I al fin de la página leemos: «Los *Tanasimos* de Chile se distinguen.... por el grosor de los tres últimos artículos de las antenas, diferenciándose *bruscamente* de los intermedios.» El mismo autor, pues, da en la misma página a las antenas tres formas distin-

tas, dice que son filiformes, pues que aumentan *gradualmente* de grosor, i finalmente que los últimos artículos se diferencian *bruscamente* de los antecedentes por su grosor. Pero hai otra contradiccion mas en la misma pájina. El texto latin dice: «*unguibus bifidis*» i el castellano: Ganchos por lo regular sencillos. ¿Me tachará alguien de ser demasiado riguroso si llamo este trabajo mal hecho? Creo que no.

Tanyderus (1) Ph.

NUEVO JÉNERO DE LAS TIPULÁCEAS TERRÍCOLAS.

Caput parvum, inclinatum, in mare fere omnino ab oculis occupatum. Ocelli nulli. Antennae filiformes, pilosae, multiarticulatae, articulis saltem 25. Proboscis caput aequans. Palpi quadriarticulati, artículo último antecedentem parum superante. *Protórax elongatus*, tenuis, cylindricus, reliquum pectus subaequans, inclinatus.—Alae cellulae basiliares breves, anterior vix dimidiam, posterior vix tertiam partem longitudinis occupans; cellula marginalis elongata, indivisa; cellulae submarginales duae, prior petiolata; cellula discoidalis valde elongata; cellulae posteriores sex, nulla petiolata, prima nervulo transverso divisa; nervus axillaris nullus; angulus basilaris (solum in mare?) peracutus. Pedes elongati, soliti.

Este nuevo jénero es mui singular por la pequeñez de la cabeza, i sobre todo por el prolongamiento del prótorax, que forma una especie de cuello largo i delgado. Desgraciadamente conozco solo el macho, de modo que los caractéres han de quedar incompletos.

La *cabeza* es pequeña i un poco inclinada; los ojos la forman casi solos ellos, i el vértice que no muestra ocelos queda mui pequeño. La trompa es tan larga como la cabeza, i el labio inferior bien separado; los palpos, de regular tamaño, muestran cuatro artículos, cuyo último es apenas mas largo que el tercero, que es igual al segundo; el primero es el mas corto. Las antenas son tan largas como el mesotórax i el metatórax unidos, filiformes, bastante peludas, i se componen de 25 artículos i talvez de mas, siendo que no es fácil distinguir los últimos uno de otro; el primer artículo es el mas grueso, el segundo apenas la mitad tan largo como el primero.—El *protórax* es alargado, delgado, cilíndrico, inclinado, casi tan largo como lo restante del pecho, el mesotórax no ofrece nada de particular, como tampoco el *abdómen*, que muestra en su extremo en el macho dos

(1) Que estiende el cuello, de *tanjo*, estender, i *dere*, el pescuezo.

hilitos cortos reflejos arriba.—Las *alas* son tambien mui particulares ya por su forma, que muestra en la base un ángulo prominente i agudo (talvez solo en el sexo masculino), como se vé en las alas de las Libélulas. Hai dos células basilares, que son mui cortas, siendo que la anterior ocupa apénas la mitad de la longitud del ala, i la posterior la tercera parte. La célula marjinal es mui larga, i carece del nervio transversal, que en otras Tipulaceas suele dividirla en dos. Hai dos células submarjinales, la primera peciolada. La célula discoidal es mui larga. Hai seis células posteriores, cuya primera está dividida un poco mas allá de su medio en dos por medio de un pequeño nervio transversal; ninguna es peciolada; la tercera i la cuarta son mui cortas. No hai nervio axilar. El borde de las alas i las nerviosidades llevan pelitos cortos delgados.—Las patas son bastante largas i no ofrecen nada de particular.

La especie es mui notable por sus alas pintadas, i por eso la llamo

Tanyderus pictus. Ph.

T. capite et prothorace atris, pectore abdomineque luteo et nigro variegatis; fasciis ramosis, luteis, nigro-limbatis alas ornantibus; pedibus pallide flavis; coxis, annulo femorum ante genu, annuloque tibiarum sub genu nigricantibus.—Longit. corp. 11 lin.; extens. alar. 25 lin.

El señor don Jernan Krause halló este precioso Díptero en la provincia de Valdivia, en el lugar «Los Ulmos.»

La cabeza es enteramente negra. Las antenas son de un amarillo pálido, a escepcion de los dos primeros articulos, que son igualmente negros. El protórax, que es tambien negro, tiene arriba en la mitad anterior una especie de surco longitudinal, que ofrece en su medio una línea elevada delgada que se prolonga hasta el borde posterior. La parte-anterior del mesotórax es amarilla con una mancha negra; lo demas del dorso es negro con una mancha amarilla de cada lado al orjén de las alas, i una faja transversal delante del escutelo negro; los lados del pecho son amarillos con manchas negras; la parte posterior del pecho es amarillenta con cuatro manchitas negras en el borde posterior. Los segmentos del abdómen son amarillos con el borde posterior negro, i varias manchas negras, de las cuales hai cuatro en el dorso, que forman dos hileras longitudinales.—Las alas son amarillentas sobre todo en el centro, con sus nerviosidades amarillas; las fajas ama-

rillas transversales, irregulares i algo ramosas; las anteriores tienen su borde negro de modo que esta especie es talvez la Tipulácea mas bonita. Las patas son de un amarillo pálido, pero las caderas, i un anillo del muslo como otro de la pierna, ambos cerca de la rodilla, son negruzcos.

FACULTAD DE FILOSOFÍA I HUMANIDADES.—*Candidatos que han sido examinados para optar el grado de Bachiller en esta Facultad durante el año de 1864 i el primer cuadrimestre del 65.*

PRIMER CUADRIMESTRE DEL 64.

Enero	5	Don Ladislao Munita.	Marzo	14	Don Leoncio Pica.
—	5	" Raimundo Gonzalez.	—	14	" Juan Antonio Guzman
—	5	" Ramon Gonzalez.	—	16	" Amador Ugarte.
—	5	" Manuel Valenzuela.	—	16	" Benjamin Maluenda.
—	7	" Domingo Gana.	—	30	" Adel Donoso.
—	7	" Manuel Balbontin.	—	30	" Eleazar Donoso.
—	7	" Enrique Mac-Iver.	Abril	1.º	" Anjel Molina.
Marzo	8	" Eduardo Gomez.	—	1.º	" Marcos F. Latapia.
—	8	" Ramon Gonzalez.	—	4	" Ricardo Figueroa.
—	8	" Fanor Velasco.	—	4	" Elias Fernandez.
—	11	" Fernando Chueca.	—	7	" Francisco Urrutia.
—	11	" Nicanor Bahamondes.	—	13	" Luis Plaza.
—	11	" Pedro Maria Bannen.	—	13	" Rodolfo Errázuriz.
—	14	" Joaquín Larrain.	—	18	" Benjamin Velasco.

SEGUNDO CUADRIMESTRE DEL 64.

Mayo	9	Don Euljio Pomerá.	Junio	13	Don Ramon Ortiz..
—	17	" Pedro Fontaine.	—	20	" Exequiel Arrau.
Junio	3	" Francisco Carrera.	—	20	" M. Ruperto Murillo.
—	3	" José Manuel Armaza.	Julio	1.º	" Luis Alvarez.
—	3	" Alejandro del P.ano.	—	8	" Antonio Adrian.
—	3	" Ricardo Cousiño.	—	15	" Alberto Mackenna.
—	6	" Domingo Ortiz.	Agosto	3	" Leoncio Rodriguez.
—	6	" Carlos J. Vicuña.	—	24	" Jorje Muizaga.
—	13	" Luis Santiago Carvajal.	—	24	" Miguel Varas.
—	13	" Pedro Crisólogo Fredes.	—	24	" Filidor Olmedo.

TERCER CUADRIMESTRE DEL 64.

Setbre.	2	Don Manuel Garcia.	Dbre.	27	Don Juan Serapio Lois.
—	2	" Abraham Koening.	—	27	" Dario Sanchez.
—	12	" Juan de la C. Barros.	—	28	" Manuel Carvalho.
—	12	" Mateo Millan.	—	28	" Juan Agustin Castellon
—	12	" Basilio Sofia.	—	28	" Vicente Sepúlveda.
Octub.	7	" Miguel Filomeno Cortés	—	29	" Daniel Feliú.
Nov.	14	" Buenaventura Gozalez.	—	29	" Facundo Machain.
—	11	" Manuel Cerda i Concha	—	29	" Pedro N. Astaburuaga.
—	18	" Pedro Fontaine.	—	30	" Belisario Caldera.
Dbre.	9	" Antonio Gonzalez.	—	30	" Luis Villanueva.
—	26	" Alberto Mackenna.	—	30	" Antonio Olivares.
—	26	" Vicente Santa-Cruz.			